



# UKAL

## Le monde de l'élevage

### Tailwell2 Mode d'Emploi pour Tondeuse de Queue Bovine

Votre perceuse électrique doit être munie d'une batterie de 14-volt au minimum, ou sa puissance doit être entre 1200 à 1750 rpm. (Les perceuses plus puissantes ne fonctionnent pas mieux et pourraient endommager le "Tailwell" la garantie serait annulée).

Il est recommandé d'utiliser une perceuse assez légère. Avec une batterie Lithium-ion de 1.5 Amh on pourra raser jusqu'à 70 queues, tout dépend de l'état de la batterie bien sûr.

Toujours utiliser la perceuse à rebrousse-poil, pas à l'inverse.

#### Fixer sur la perceuse



Pour fixer le "Tailwell2" sur votre perceuse, desserrer le mandrin de la perceuse pour que l'arbre de la tondeuse soit bien sur le mandrin, et resserrer.

Placer le collier (15) sur le sélecteur de la perceuse pour stabiliser le "Tailwell" en place. Pour faciliter l'installation sur certaine perceuse il sera plus facile de couper un morceau du collier pour qu'il n'y ait pas de jeux au niveau de la gâchette. Il existe plusieurs tailles et plusieurs sortes de perceuses, bien que les colliers soient flexibles il sera peut être nécessaire de passer l'élastique (16) autour de la perceuse pour aider à garder le tout en place. Si nécessaire plier le bras de tension (14) légèrement pour adapter votre perceuse.

#### Lubrifier

Important: Il est nécessaire de lubrifier les lames de votre "Tailwell" avant de l'utiliser. à lubrifier se trouve dans notre trousse, mettre

#### Sécurité

Comme l'intérieur des lames de la tondeuse est immobile vous ne pouvez pas blesser l'animal. L'extérieur de la tondeuse oscille à 18 degrés. Faire fonctionner la tondeuse et y insérer le bout de la queue à rebrousse-poil. Ne pas forcer le "Tailwell". Permettre à la tondeuse de fonctionner à pleine vitesse et sans forcer. (vitesse jusqu'à 1500Rpm).

**Toujours huiler la tondeuse avant de l'utiliser, pendant qu'elle fonctionne. Juste quelques gouttes sur les lames et le répéter souvent pendant le travail aussi.**

#### Recommandations pour le rasage

Laisser la tondeuse faire le travail, surtout si les queues sont très sales. Il est important de ne pas forcer le "Tailwell", la tondeuse doit fonctionner avant d'insérer le bout de la queue.

Laisser la tondeuse couper le poil sévèrement emmêlé sans forcer. Dans le cas où il y a de gros nœuds il sera peut être nécessaire de les supprimer avant de commencer.

Suggestion utile: Dans les cas extrêmes, il sera peut être plus facile de stabiliser le haut de la queue avant de couper les poils.

#### Ajuster les lames

Au cas où la coupe serait de mauvaise qualité, il faudra sans doute ajuster les lames. Pour cela aligner les dents les unes en face des autres puis resserrer chaque vis (12) le plus possible, vous les s'enclencher sur la tondeuse, puis desserrer d'une fraction, pas plus 1mm. Faire fonctionner la tondeuse pendant 20 secondes et réajuster.

Vous pouvez faire tourner l'arbre de transmission à la main. Vous pouvez vérifier le réglage en coupant un peu de poil pendant que la tondeuse fonctionne

#### Démonter et nettoyer le "Tailwell2"

Step 1. Retirer le "Tailwell" de la perceuse, nettoyer l'extérieur avec un chiffon légèrement humide.



Step 2. En vous servant du tournevis hexagonal inclus dans la trousse dévisser les six vis (11) de dessus et de dessous le boîtier  
Step 3. Séparer le boîtier, le couvercle et la base, en passant une lame légèrement sur le bord.

Step 4. Les lames peuvent être retirées et séparées. Ne pas forcer pour les séparer. Vérifier si elles sont usées ou abîmées.



La terre et les poils coincés entre les lames affecteront la performance de la tondeuse puisqu'ils écartent les lames.



Les laver entièrement pour enlever toute trace de pâte. Répéter si nécessaire pour avoir un mouvement plus souple. Bien rincer le tout et lubrifier avant de les remonter.

#### Remise en place dans le boîtier

Les trois trous dans la base de la tondeuse sont légèrement sur le côté pour pouvoir installer la tondeuse d'une seule façon. Comme la photo l'indique une ligne est peinte à l'intérieur. Tourner les lames jusqu'à ce qu'elles soient sur le bout des trois vis ajustables. Le bout des trois vis doit être correctement engagé dans les trois trous pour que la tondeuse fonctionne correctement.



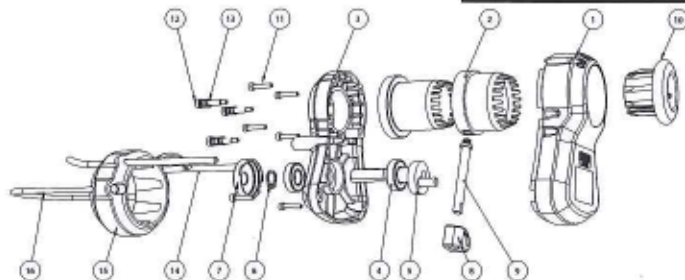
La ligne d'orientation doit être alignée

Le remontage est l'inverse du démontage. Le roulement du rotateur (8) doit être à gauche de l'arbre de transmission ayant le mot "TOP" inscrit sur le haut.



Mettre quelques gouttes d'huile de "Tailwell" sur le bras du rotateur (9) sur les roulements et sur les lames. Remettre le couvercle en

## FRANÇAIS



Item #	Shoof Code	Description	Qty
1	213 853	Couvercle du boîtier	1
2	213 638	Ensemble de lames	1
3	213 654	Base du boîtier	1
4	214 249	Roulements	2
5	213 661	Arbre de Transmission	1
6	214 529	Bague de frein	1
7	213 658	Couvercle pour bague de frein	1
8	213 659	Rotateur	1

Item #	Shoof Code	Description	Qty
9	213 080	Bras de rotation	1
10	213 655	Couvercle pour lames	1
11	214 530	Vis du boîtier	6
12	214 250	Vis pour ajuster les lames	3
13	214 251	Ressort	3
14	213 662	Bras de tension	1
15	213 656	Collier pour perceuse	1
16	214 257	Elastique	1

bloqueront si vous ne les pas et ne les pas avant de les ranger.

Les lames sont en acier inoxydables mais rouilleront quand même si elles sont rangées sans être nettoyées et bien lubrifiées.

#### La Garantie de Tailwell2 - IMPORTANT

La fabrication de votre "Tailwell2" a été faite avec des matériaux de très bonne qualité. Les lames sont inoxydables et durcies pour une longue longévité.

La machine a été construite de manière à faciliter son utilisation et son entretien, si son entretien est correct elle vous servira longtemps.

La garantie de "Tailwell2" est pour toute faute de fabrication, matériaux et malfaçon.

Elle ne couvre pas les défaillances due à une mauvaise lubrification, service ou entretien, et ne couvre pas son utilisation avec une

propre discrétion. Toutes pièces ou réparation sera considérées faisant du produit original en temps que garantie. La garantie est de six mois à partir de la date achat. Pour toute réclamation il sera nécessaire de produire un reçu d'achat.